

LUCKY

**ПОРТАТИВНЫЙ ЭХОЛОТ
РУКОВОДСТВО ПО ЭКСПЛУАТАЦИИ**



Мы очень ценим, что Вы приобрели нашу продукцию!
Перед началом использования эхолота ВНИМАТЕЛЬНО прочтите данное руководство по эксплуатации.

ПОРТАТИВНЫЙ ЭХОЛОТ РУКОВОДСТВО ПО ЭКСПЛУАТАЦИИ

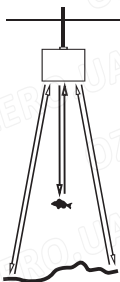
1. Общее описание

Этот эхолот разработан одинаково как для любителей, так и для профессионалов, чтобы узнать местоположение рыбы и глубину. Данная модель может использоваться в любой местности в океане, реке или озере. Используя инновационную технологию этот портативный эхолот – идеальный инструмент для обнаружения рыбы.



2. Датчик

Технология работы датчика основывается на звуковых волнах. Датчик используется для определения: местоположения рыбы, структуры и рельефа дна, а также глубины (ниже уровня датчика). Датчик отправляет сигнал, в виде звуковой волны, и определяет расстояние до объекта, а также расположение и размер данного объекта путем измерения затраченного времени от момента передачи звуковой волны до отражения ее от объекта.



3. Дисплей

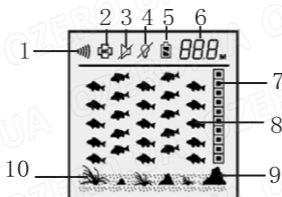


Рис.1

1. Индикатор чувствительности
2. Экономия батареи Вкл/Выкл
3. Сигнализирование рыбы Вкл/Выкл
4. Подсветка Вкл/Выкл
5. Индикатор заряда батареи
6. Глубина
7. Глубина рыбы
8. Обозначение рыбы
9. Рельеф дна
10. Наличие органических объектов

4. ФУНКЦИИ И НАСТРОЙКА



4.1 ПИТАНИЕ, ВКЛ/ВЫКЛ

Сдвиньте заднюю крышку, установите четыре батареи типа AAA.

Обязательно установите батареи согласно полярности указанной на диаграмме в аккумуляторном отсеке.

Закройте заднюю крышку.

Для включения прибора нажмите кнопку включения.

Прибор включится через одну секунду.

Что бы выключить прибор нажмите кнопку включения и держите в течении 3 секунд пока прибор не выключится. Чтобы включить демонстрационный режим, прибор должен быть выключен, нажмите и держите кнопку включения более 5 секунд.

Примечание: Чтобы перейти от демонстрационного режима в обычный режим выключите и включите прибор заново.

Автоматическое выключение: дисплей выключится автоматически, когда показатель глубины будет "----" непрерывно в течении 5 минут.

4.2 НАСТРОЙКИ

Нажмите и удерживайте клавишу НАСТРОЙКИ в течении 3 секунд, индикатор чувствительности {|||||} мигнет, далее нажимая кнопку НАСТРОЙКИ Вы можете переходить к нужной функции. (Чувствительность {|||||}) – Экономия батареи {BAT.} – Сигнализирование рыбы {🔊} – Подсветка {💡} Нажмите и держите клавишу ВВОДА в течении 3 секунд, так Вы зайдете в меню выбранной функции. Нажимая кнопку ВВОДА, Вы можете изменять настройки данной функции.



Рис.2

Подсветка работает постоянно при активации функции подсветка. Это значительно уменьшает время работы прибора, поэтому советуем использовать данную функцию только при слабом освещении.

При нажатии любой из кнопок подсветка будет работать в течении 3 секунд.

Примечание: Вы можете выбрать режим экономии батареи для увеличения времени использования прибора. Что бы вернуть прибор в обычный режим, достаточно просто нажать клавишу ВКЛЮЧЕНИЯ.

5. ОПРЕДЕЛЕНИЕ РЫБЫ И ГЛУБИНЫ

5.1 ОПРЕДЕЛЕНИЕ ГЛУБИНЫ



Рис.3

После включения прибора и помещения датчика в воду в верхнем правом углу появятся данные о глубине (рис.3). Корректная работа датчика при глубине от 0,7 до 100 метров, при другой глубине датчик будет работать не корректно, и будет появляться символ "---".

Примечание: Некорректная работа датчика по определению глубины может быть вызвана чрезвычайно загрязненной местностью или тяжелым илом. Корректная работа датчика осуществляется в чистой воде. Датчик не может работать через воздушные пузыри. Имейте в виду, что корректную работу эхолота может нарушить даже самый маленький воздушный пузырь, который образуется между датчиком и водой.

5.2 ОПРЕДЕЛЕНИЕ РЫБЫ

При обнаружении рыбы на дисплее появится значок в виде символа рыбы (рис.4). С правой стороны на дисплее отражается актуальная информация о нахождении рыбы, это информация будет смещаться в левую часть экрана при обновлении информации, каждые 5 секунд.

Примечание: Символы рыбы перемещаются справа налево с постоянной скоростью. Это перемещение никоим образом не отражает фактическое движение рыбы. Используйте символ рыбы, чтобы измерить глубину обнаружения рыбы (рис.5). Это можно сделать, разделив шкалу



Рис.4



Рис.5

(справой стороны дисплея) на 10 пунктов.

Пример: общая глубина 20 м, символ рыбы появляется в 5 поле, это значит, что рыба находится в 10 метрах от поверхности.

6. УСТАНОВКА ДАТЧИКА

6.1 Установите расстояние от резинового поплавка до датчика на уровень от 18 до 22 см. Опустите поплавок с датчиком в воду. Проконтролируйте, чтобы расстояние в воде от поплавка до датчика было минимум 18 см.

6.2 Забрасывая датчик в воду, ни в коем случае не забрасывайте датчик за кабель, т.к. Вы можете его порвать. Прежде чем забрасывать датчик, убедитесь, что кабель не запутан и ни за что не зацеплен.

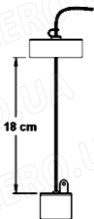


Рис.6

6.3 В комплекте с эхолотом поставляется монтажный кронштейн для датчика (рис.6). Кронштейн имеет регулировку, чтобы Вы могли его прикрепить как к корпусу лодки, так и к другим типам держателя (рис.7).

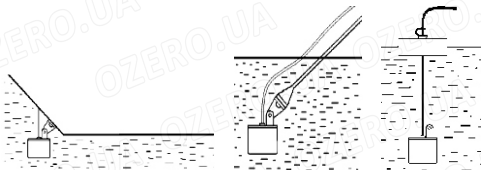


Рис.7

6.4 Вы можете использовать крепление, идущее в комплекте или любое другое, но главное, чтобы датчик был расположен параллельно дну (рис.7)

Примечание: Не позволяйте кабелю опускаться на дно, т.к. он может зацепиться и оборваться.

Датчик может быть удален из воды следующим образом, вытаскивайте датчик за резиновый поплавок, после чего аккуратно вытащите кабель из разъема эхолота.

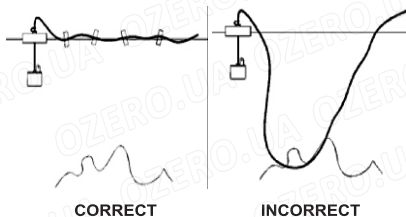


Рис.8

7. РЫБАЛКА В ЛОДКЕ И НА ЛЬДУ

7.1 РЫБАЛКА В ЛОДКЕ

7.1.1 Закрепите датчик и опустите в воду согласно предыдущим инструкциям.

7.1.2 Прикрепите датчик к корпусу лодки корректируя угол наклона.

7.1.3 Через корпус лодки.

Поместите датчик в самое тонкое место дна в лодке или же нанесите на датчик смазку и придавите его к корпусу лодки круговыми движениями.

Примечание: если показания глубины не отображаются ("---") поместите датчик непосредственно в воду. Если в воде датчик работает исправно, попробуйте изменить место прикрепления его на дне лодки. Устанавливая датчик методом указанным выше.

К сожалению, не через каждый корпус лодки работает данный метод, если же у Вас не получилось найти место на дне лодки, то для корректной работы датчика опустите его в воду.

7.2 РЫБАЛКА НА ЛЬДУ

Для более корректной работы датчика на рыбалке на льду, настоятельно рекомендуем пробурить лунку и поместить датчик непосредственно в воду (рис.9).

Если Вы хотите узнать глубину и присутствие рыбы прежде, чем бурить лунку, очистите снег с поверхности льда, убедитесь что поверхность гладкая. Налейте небольшое количество воды на лед и поместите датчик в это место. Подождите пока датчик примерзнет ко льду (рис.10).

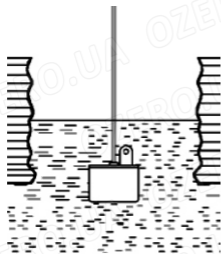


Рис.9

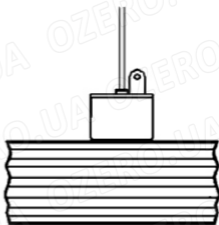


Рис.10

Если между датчиком и льдом, а также в самой структуре льда будут воздушные пузыри, то датчик будет работать некорректно. В этом случае советуем Вам сменить место или пробурить лунку и поместить датчик непосредственно в воду.

Примечание: Чтобы удалить датчик с поверхности льда, обхватите его рукой и круговыми движениями постарайтесь освободить его ото льда. Если у Вас не будет получаться, начните наносить небольшое количество воды на основание датчика и повторяйте круговые движения до тех пор пока не освободите датчик. Никогда не используйте какие-либо предметы для освобождения датчика, это может привести к его повреждениям и дальнейшей поломке. Холодная погода плохо влияет на работу дисплея, поэтому просим Вас поддерживать температуру прибора не ниже -17°C.

После завершения работы удаляйте батареи из батарейного отсека, протирайте датчик и кабель сухой тряпкой, не мойте прибор под струей воды и не используйте химикаты для его очистки.

8. ТЕХНИЧЕСКИЕ ХАРАКТЕРИСТИКИ

- 1) Дисплей: 2inch LCD
- 2) Подсветка: Зеленый светодиод
- 3) Питание: 4-AAA щелочные батареи
- 4) Мера глубины: Метр/ Фут
- 5) Угол сканирования: 45
- 6) Диапазон глубины: от 0,7 до 100 м
- 7) Температура работы: -10°C до 50°C
- 8) Встроенная память хранит настройки сонара, когда искатель рыб выключен

9. КОМПЛЕКТАЦИЯ

- 1) Кабельный преобразователь
- 2) Прибор
- 3) Комплект крепления к борту лодки
- 4) Поплавок
- 5) Шейный ремешок

FC CE RoHS
MADE IN CHINA

MANUFACTURER: JINHUA LUCKY ET MANUFACTURER CO.,LTD.